

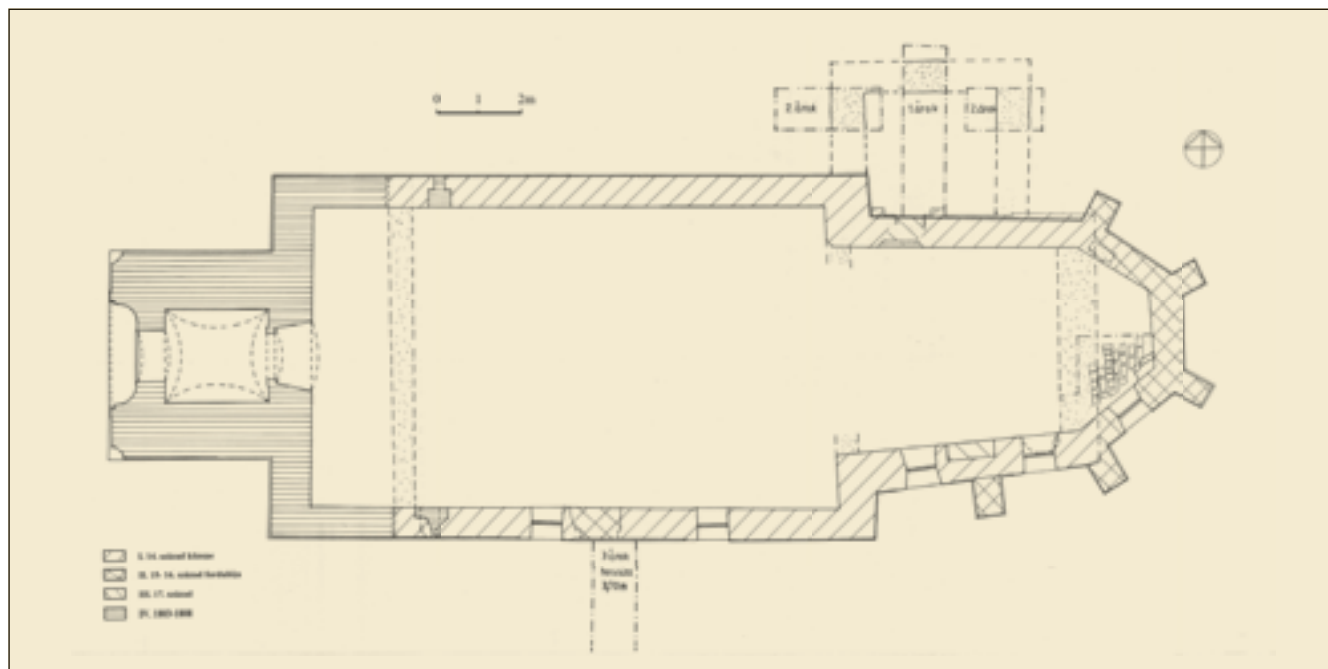
## Tornyospálca, református templom<sup>1</sup>

A falu neve először egy Péter nevű ember birtokaként *Polcia* formában, 1212-ben bukkan fel Zsurk határosaként.<sup>2</sup>

Az eredetileg máshol birtokos Tomaj nemzetség valamikor 1212 után szerzett birtokokat ezen a vidéken.<sup>3</sup> 1322-ben, amikor Losonci Dénes fiai, Tamás és István el akarták idegeníteni Zsurkot és Szentmártont, a nemzetség abádi ágához tartozó (és távoli rokonnak számító) Sebestyén fia Loránd és fiai tiltakoztak ellene, mondván, hogy azok osztatlan birtokok. Ez bizonyosan arra utal, hogy a fent említett birtokok akkor már elég régóta tulajdonukban lehettek.<sup>4</sup> Azt nem tudjuk, hogy Pálca a Tomaj nem birtokában volt-e már ekkor is, azonban a középkor folyamán a későbbiekben mindvégig a Losonciak szentmártoni uradalmának részeként találunk nevét. Mivel Pálcat csak Dénes fiai: Tamás, István és Dezső leszármazottai birtokolták, nem kizárt, hogy a falu 1322 után szerzett közös birtokuk volt.

Annyi bizonyos, hogy 1355-ben már a Tomaj nembeli Losonciak birtokaként találkozunk Pálca névvel, amikor Losonci Dénes fia Tamás és fiai: Tamás és István elcserélik Palcha nevű birtokukat avagy földjüket Várdai László fia János Góstujsér (*Geus Tusyr*) birtokával.<sup>5</sup> Ez a csere azonban csak Pálca egy részét érinthette,<sup>6</sup> hiszen a későbbi adatok a Losonciak további folyamatos birtoklásáról tanúskodnak.<sup>7</sup>

Losonci István temesvári kapitány 1552-ben bekövetkezett halálával a család fiágon kihalt. Birtokai – többek között a Pálcat is magába foglaló szentmártoni uradalom is – leányágon öröklődtek tovább. Losonci Anna harmadik férje, Forgách Zsigmond, Nógrád megye főispánja, királyi tanácsos – aki mellel már 1598-tól birtokolta Pálca bizonyos területét<sup>8</sup> – a Losonciak magszakadása címén 1604-ben kapta meg a szentmártoni uradalomnak időközben a Kamarára háramlott és attól már 1601-ben zálogba vett maradék részeit.<sup>9</sup>



1. A templom kuaratási alaprajza



2. A hajó északkeleti végében kialakított kettős fülke



3. A hajó északi homlokzata kutatás közben

A templom kutatására 2006–2007-ben került sor, eredményeiről 2011-ben a szerzők hosszabb tanulmányban számoltak be.<sup>10</sup> A kutatás során azzal kellett szem-

besülnünk, hogy olyan – jelentős mértékű bontásokkal is járó – utólagos átalakítások történtek az első periódusú épületen, amelynek következményeként számos épí-



4. A szentély északi homlokzata kutatás közben



5. A templom északi oldalának falkorona alatti idomtéglaí

tészeti részlet is megsemmisült. Nemcsak a templom mainál rövidebb hajójának nyugati és szentélyének keleti falát, hanem kisméretű sekrestyéjét is teljes egészében elbontották. E két utóbbinak alaprajzi elrendezését alapozási árkainak feltárásával sikerült meghatározni, azonban lefedésük módját, ablaknyílásaik számát és formáját nem ismerjük. Mivel a középkori hajó északi és déli falát ugyancsak jelentős mértékben visszabontották,



5. A templom északi oldalának falkorona alatti idomtéglaí



6. A hajó déli fala kutatás után

az ablaknyílások itt sem maradtak fenn. Annyi bizonyos, hogy a legkorábbi templom teljes egészében téglából épült, mint ahogy az azt követő építési periódusok alkalmával is csupán ezt az építkezési anyagot használták – követ minden jel szerint (a késő gótikus szentségtartó fülke kivételével) sehol nem alkalmaztak. A hajó közepén, a padlóból egy lefaragott felületű, tokhornyos szárkő elem került elő, amelynek eredeti helyét viszont nem ismerjük.

A kutatás eredményeként négy – egymástól határozottan elkülöníthető – építési periódus rajzolódott ki (*1. kép*). A legkorábbi templom egyhajós, egyenes szentélyzáródású épület volt.<sup>11</sup> A szentély északi oldalához kicsiny, dongaboltozatú sekrestye csatlakozott.<sup>12</sup> Téglából falazták ki a – boltozatban fiókkal kiváltott – sekrestyeajtó élszedett káváit és csúcsívét. A vélhetően szintén dongaboltozattal fedett szentély déli falába egy ugyancsak téglából falazott és a kutatás során kibontott egyszerű ülőfülke mélyedt. A templom téglából falazott kávájú, félköríves záradékú

bejárata a hajó déli oldalán nyílt.<sup>13</sup> A hajó minden bizonnyal síkmennyezetes lehetett.

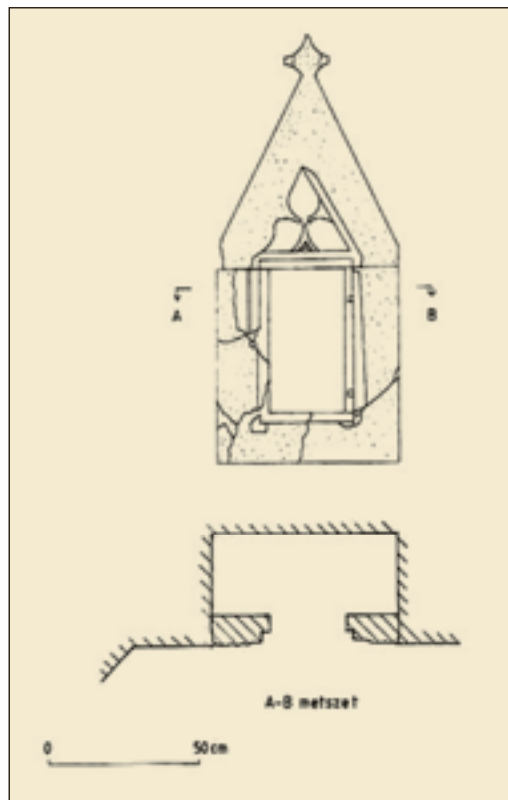
Középkori írott forrás magáról a templomról nem maradt fenn. A falu neve az 1332–1335. évi pápai tizedjegyzékben nem szerepel, bizonyára ebben az időben még nem volt temploma, plébánosát is csak 1454-ben említik először.<sup>14</sup> A templom titulását nem ismerjük.

Tekintettel a fent elmondottakra, feltételezhető, hogy a templomot legkorábban a XIV. század közepe táján emelhették. Az építtetőt a Losonci család tagjai között kereshetjük, talán éppen az 1355-ben említett István személyében, aki a jelek szerint az ág jelentőségének megalapozója volt, hiszen fiai országos méltóságokra jutottak.

Az első templomot a XV–XVI. század fordulója körül majdnem teljesen lebontották. Amint arra már utaltunk, a régi szentély keleti falát elbontották, ám északi és déli fala jelentős mértékű visszabontás után újra épült, melyekhez egy poligonális záródású, fiókos dongabolto-



7. Befalazott kapu a hajó déli falában



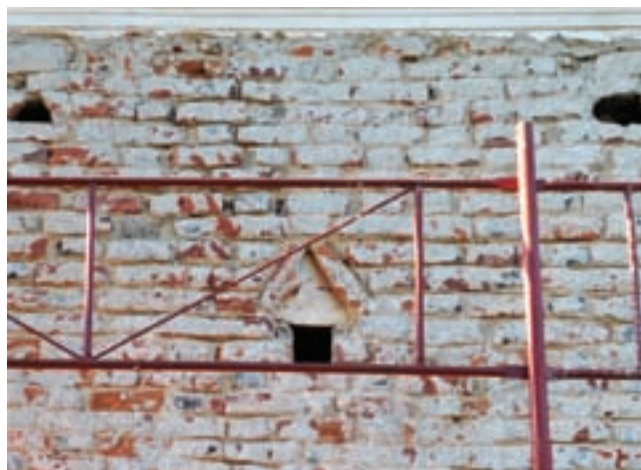
9. A szentségfülke felmérési rajza

zattal fedett, kívülről támpillérekkel erősített részt kapcsolnak. A hajó méretei ugyan nem változtak, de nyugati végébe karzat került. A hajó északkeleti végében kialakított csúcsíves záródású, kisméretű kettős fülke arra utal, hogy esetleg mellékoltárt is állíthattak (2. kép). A hajó külső homlokzatainak felső – falkorona alatti – sávját idomtéglaiból készült, vakmértűves, csúcsíves lezárású és négykaréjos, valamint az északi oldalon kör alakú nyílást formázó díszítőelemekkel gazdagították. Figyelem-

reméltó, hogy amíg a déli oldalon egy sávban, addig a hajó északi falában a vakmértűves elemek két sorban helyezkednek el (3–5. kép). A szentély északi falában egymástól eltérő méretű, ám mértű nélküli – különböző magasságban, a sekrestye fölötti részen elhelyezkedő – fülkéket falaztak ki (4. kép). A fal északnyugati felső sarkában, közvetlenül a falkorona alatti nyílás a boltozat fölötti padlástér külső megközelítését szolgálta. Ekkor keletkeztek a hajó és a szentély eredetileg



8. A szentély délkeleti falában kialakított kettős fülke



10. A déli homlokzat részlete helyreállítás közben



11. A templom déli homlokzata a helyreállítás után

részűs kávájú, s bizonyára kő mérműves ablakai is. A korábbi, igen egyszerű déli kaput alighanem befalazták – feltételezhetően a templomnak volt ekkor egy díszesebb, nyugati kapuja is (6–7. kép). Valószínűleg ekkor vésték a déli (korábbi) szentélyfalba a félköríves, de ismeretlen

célt szolgáló fülkét is. A szentély délkeleti falában egy vélhetően szintén kettős, csúcsíves lezárású ampolnatarató fülkét is kialakítottak (8. kép).<sup>15</sup>

A kutatás során freskóra utaló nyom nem került elő.<sup>16</sup> Minden jel arra utal, hogy a külső homlokzatokat, vala-



12. A szentély helyreállítás közben



13. Idomtégglák a hajó helyreállított déli falán

mint a belső terek oldalfalait mindkét építési periódusban fehér meszelésű vakolattal takarták.

A szentély északkeleti falszakaszában egy vakmér-műves timpanonnal koronázott szentségtartó fülkét helyeztek el, amely részleteiben szinte teljesen megegyezik a tiszaszentmártoni református templom késő gótikus építési periódusához tartozó szentségtartó fülkéjével (9. kép). Minekután Tornyospálca sorsa birtoktörténetileg is szorosan összefügg Tiszaszentmártonnal, véleményünk szerint a két építkezés közel azonos időben történt, így a pasztofóriumok elhelyezésére is ekkor került sor. Különösen fontos, hogy Tornyospálcan az új szentély, valamint az újra épült északi és déli hajófal koronája alatt ugyanezen periódusban idomtégglákat is alkalmaztak díszítőelemként. Tekintettel arra, hogy a művészettörténeti szakirodalom az idomtégglák használatának országos elterjedését éppen a XV. század végére, sőt, sok esetben már a XVI. század elejére teszi, az épít-

kezéseket semmiképp sem helyezhetjük ezen időpontnál korábbra.<sup>17</sup> Lényegében ugyanezt az időpontot valószínűsíti a tornyospálcai szentély fiókos dongaboltozatának szerkezete is.<sup>18</sup>

Az építető személyét ismét a Losonciak között kereshetjük, nevezetesen az 1454 és 1498 között az oklevelekben említett László erdélyi vajdában vagy fiában, az 1489 és 1521 között szereplő és 1525 előtt elhunyt, az ország zászlósurai közé tartozó Zsigmondban.<sup>19</sup>

A XVII. század elején bontották le a sekrestyét és ekkor vágtak körablakot a szentély keleti falába. 1803 és 1808 között történt, amikor a hajó nyugati falát elbontva a templomot nyugat felé meghosszabbították, s új tornyot is építettek hozzá.<sup>20</sup>

A fényképeket Kollár Tibor (3–7, 10, 12), Juan Cabello (2, 8) és Mudrák Attila (11, 13), a rajzokat Arnóti Zsuzsa készítette.

JEGYZETEK:

<sup>1</sup> Kiss 1988. II.: 669. Tornyospálca nevének -pálca tagja valószínűleg szláv eredetű, jelentése: *lapos, sík terület*, de az is lehetséges, hogy a személynévként is használt pálca köznévből származik.

<sup>2</sup> HO VIII.: 14.: No 7. A kiadásban romlott névalak: Peter-Lolcia szerepel – vö.: NÉMETH 1997. 149.

<sup>3</sup> Zsurk, Tiszabездé és Tiszaszentmárton.

<sup>4</sup> AOkl. VI.: 220.: No 595. – vö.: KARÁCSONYI 1900/1902. III: 105–106., 110. – KARÁCSONYI 1995. 1016–1017., 1022.

<sup>5</sup> BÁNFFY OKL. I.: 201–202.; No CLXIV.; ZICHY OKM. II.: 606–609.: No 455.

<sup>6</sup> ZICHY OKM. IX.: 73–75.: No 76. 1444-ben a Várdaiak pálcái jobbágyai törtek rá a közeli Paposra, ami itteni (rész)birtoklásukról tanúskodik.

<sup>7</sup> ZICHY OKM. IV.: 391–393.: No 334. és 440–441.: No 367. 1389-ben a Várdaiak elhurcolták a Losonciak egyik pálcái jobbágyát.

BÁNFFY OKL. I.: 451–453.: No CCCXXII. 1393-ban a Losonciak megosztottnak az elhunyt István bán fia Dénes birtokán. Pálca István bán fiainak: Lászlónak és Istvánnak, valamint Dénes bán fiainak: Péternek, Györgynek és Lászlónak jut. 1417-ben Losonci László bán fiai: Zsigmond és Dénes elhatározzák birtokaik (köztük Pálca) felosztását. ZsO 120.: VI.: 259.

<sup>8</sup> MMT XI.: 384.

<sup>9</sup> MOL, A 57. Királyi könyvek. V. kötet, 702–704. A zálogosítás uo.: 441–443.

<sup>10</sup> JUAN CABELLO – SIMON ZOLTÁN: *Tornyospálca, református templom. Műemléki kutatási dokumentáció*. Kézirat. Budapest, 2006.

Forster Központ, Tervtár, ltsz.: D 42029; JUAN CABELLO: *Jelentés a tornyospálcai református templom temetőjének szondázó jellegű régészeti kutatásáról. Tudományos dokumentáció*. Kézirat. Budapest, 2007. Forster Központ, Tervtár, ltsz.: 42030; CABELLO–SIMON 2011. 233–245.

<sup>11</sup> Hajójának hossza (külső méret) 11,5, szélessége 8,6 m volt, a szentély hossza 5,35 m, szélessége nyugaton 6,6 m (kelet felé kissé szűkül, így ott csak 5,9 m).

<sup>12</sup> A boltozat vállát a szentély északi falában tártuk föl.

<sup>13</sup> Mivel a hajó nyugati falát később elbontották, ma már nem tudjuk, hogy vajon épült-e bejárat ezen az oldalon is.

<sup>14</sup> ZICHY OKM. IX.: 429.: No 319. Az egri püspöki helynök értesíti őt a Várdai Miklóst kiközösítő eljárás felfüggesztéséről. MOL, DL 15690. 1462-ben a Kistárkányi család tagjai János Palcza-i papot – másokkal együtt – ügyvédül vallják.

<sup>15</sup> Csúcsíves lezárásának keleti fele ma már hiányzik.

<sup>16</sup> A falkép-restaurátori kutatást Pintér Attila végezte.

<sup>17</sup> VÉGH 1998. 33., 38., 40.

<sup>18</sup> Fülöp András és Bartos György a tiszaszentmártoni szentségtartó keletkezését valamivel korábbi időszakhoz, a XIV. század végére, de inkább a XV. század elejéhez kötik. Ld.: BARTOS–FÜLÖP 2011. 219–232.

<sup>19</sup> BÁNFFY OKL. II.: 243.: No CC., 238–239.: No CXCVI–CXCVII.; 264.: No CCXVI–CCXVII.

<sup>20</sup> MMT XI.: 385. A templom helyreállítási terveit Hild Csorba Bernadett készítette.